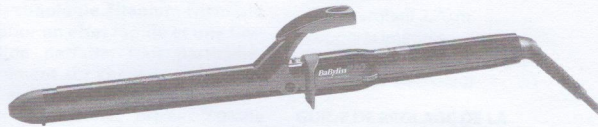


# BaBylissPRO®



## BaBylissPRO

Green Side Bât. 1B  
400 avenue Roumanille – B.P. 20235  
F – 06904 SOPHIA ANTIPOLIS cedex

Fers à boucler professionnels extra longs  
Extra-long professional curling irons

|         |            |
|---------|------------|
| Ø 19 mm | BAB2472TDE |
| Ø 25 mm | BAB2473TDE |
| Ø 32 mm | BAB2474TDE |

IB-17/033

TITANIUM DIAMOND TECHNOLOGY

## РУССКИЙ

### 3 ДИАМЕТРА ДЛЯ МАКСИМУМА ВОЗМОЖНОСТЕЙ

Ø 19 MM (BAB2472TDE)  
Ø 25 MM (BAB2473TDE)  
Ø 32 MM (BAB2474TDE)

#### Технология Titanium Diamond

Нагревательный элемент этих сверхдлинных плоек, выполненный по технологии Titanium Diamond, дает быстрый эффект и обеспечивает безупречную завершенность укладки, в особенности на очень длинных волосах. В плойках BAB-2472TDE – BAB2473TDE – BAB-2474TDE площадь нагреваемой поверхности, используемой для создания локонов, больше на 60%. Титановый сплав, обогащенный алмазным порошком, гарантирует исключительную термостойкость покрытия, а также обеспечивает его износоустойчивость, необходимую при интенсивном профессиональном применении.

Плойка данного типа нагревается очень быстро и готова к использованию всего лишь за несколько мгновений.

Регулятор температуры позволяет выбрать желаемую степень нагрева прибора с очень большой точностью, на 30 уровней. На тонких волосах лучший результат достигается при низкой температуре, при этом волосы не повреждаются. На густых, вьющихся или трудно поддающихся укладке волосах оптимальные результаты достигаются при более высокой температуре нагрева.

#### ХАРАКТЕРИСТИКИ

- Нагревательный элемент по технологии Titanium Diamond  
Ø 19 мм BAB2472TDE  
Ø 25 мм BAB2473TDE  
Ø 32 мм BAB2474TDE
- Переключатель – световой индикатор функционирования
- Автоматическая остановка после 72 минут
- 30 уровней нагрева (от 135°C до 220°C) – линейное регулирование
- Изолирующий наконечник
- Вращающийся шнур 2,70 м
- Встроенная опора
- Изолирующий коврик и теплозащитная перчатка

#### РЕКОМЕНДАЦИИ ПО РЕГУЛИРОВКЕ ТЕМПЕРАТУРЫ

| Уровень | Тип волос      | Температура °C |
|---------|----------------|----------------|
| 1-5     | поврежденные   | 135°C - 140°C  |
| 5-10    | окрашенные     | 140°C - 155°C  |
| 10-15   | тонкие         | 155°C - 170°C  |
| 15-20   | нормальные     | 170°C - 185°C  |
| 20-25   | густые         | 185°C - 200°C  |
| 25-30   | вьющиеся, афро | 200°C - 220°C  |

Помимо всего прочего, в плойках данного типа предусмотрена встроенная опора, обеспечивающая стабильную поддержку прибора после его использования, что защищает от повреждения поверхность, на которую кладется плойка; для облегчения укладки и создания безопасных условий для работы приборы оснащены изолирующими наконечниками.

#### КАК ПОЛЬЗОВАТЬСЯ ПРИБОРОМ

- Включите прибор в сеть и нажмите на кнопку «I». Плойка начнет нагреваться. Выберите уровень нагрева с помощью регулятора температуры. Красный световой индикатор будет мигать некоторое время, пока плойка не нагреется до заданной температуры. Когда световой индикатор перестает мигать, прибор готов к применению.
- Разделите влажные или сухие волосы на равномерные пряди. Расчешите каждую прядь перед укладкой. Нажмите на рычажок зажима, расположите плойку посередине пряди и равномерно распределите волосы между нагревательным элементом и зажимом. Деликатно протаните плойку по пряди до кончиков волос. Чтобы избежать заломов, убедитесь в том, что волосы под зажимом аккуратно накручены на нагревательный элемент, в желаемом направлении. Если вы хотите накрутить волосы внутрь, зажим должен располагаться над прядью. Если вы хотите накрутить волосы наружу, зажим должен находиться под прядью.
- Накрутите волосы на плойку до того места, откуда вы хотели бы, чтобы начинались локоны; будьте осторожны, не прикасайтесь прибором к каждому покрову головы. Подержите прядь накрученной на плойку в течение 5-8 секунд. Если вы хотите получить более крутые и упругие локоны, отделяйте более тонкие пряди волос. Для получения мягких свободных локонов накручиваемая прядь должна быть более толстой.
- Чтобы извлечь плойку, приподнимите зажим, нажав на рычажок. Чтобы «зафиксировать» локон, подождите, пока уложенные

волосы остынут, и только затем расчешите их щеткой или гребнем. Для достижения оптимальных результатов мы рекомендуем вам воспользоваться препаратами для укладки волос марки BaBylissPRO®.- Закончив пользоваться прибором, нажмите на кнопку «O» и отключите его от сети. Дайте прибору остыть перед тем, как убрать на хранение.
- Если прибором долго не пользоваться, то по истечении 72 минут сработает система автоматической остановки (auto shut-off), которая выключит его; данная опция продляет срок службы прибора и обеспечивает безопасность его применения.

#### УХОД

Остывший отключенный от сети прибор можно протереть влажной тряпочкой. Прежде чем снова подключить прибор к сети, убедитесь в том, что он полностью высох.

#### ПРЕДОСТЕРЕЖЕНИЕ

Нагревательный элемент становится очень горячим всего за несколько секунд: после включения плойки избегайте контакта прибора с кожным покровом. Когда установлена максимальная температура, плойка нагревается очень сильно. Прежде чем воспользоваться прибором, проверьте на небольшой пряди, подходит ли данная температура типу укладываемых волос.

Щипцы для укладки волос  
Производитель: BABYLISS SARL  
99 Avenue Aristide Briand  
92120, Монруж, Франция  
Факс 33 (0) 1 46 56 47 52  
Сделано в Китае  
Дата производства (неделя,  
год): см. на товаре

EAC