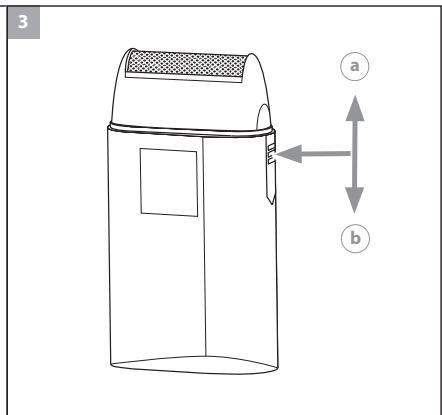
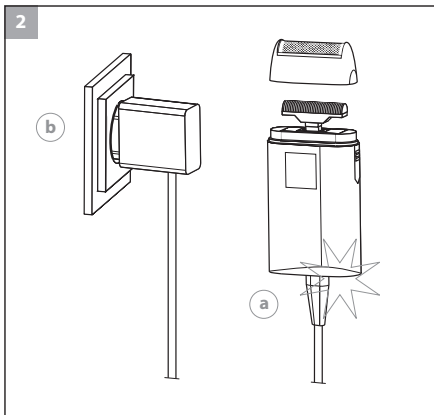
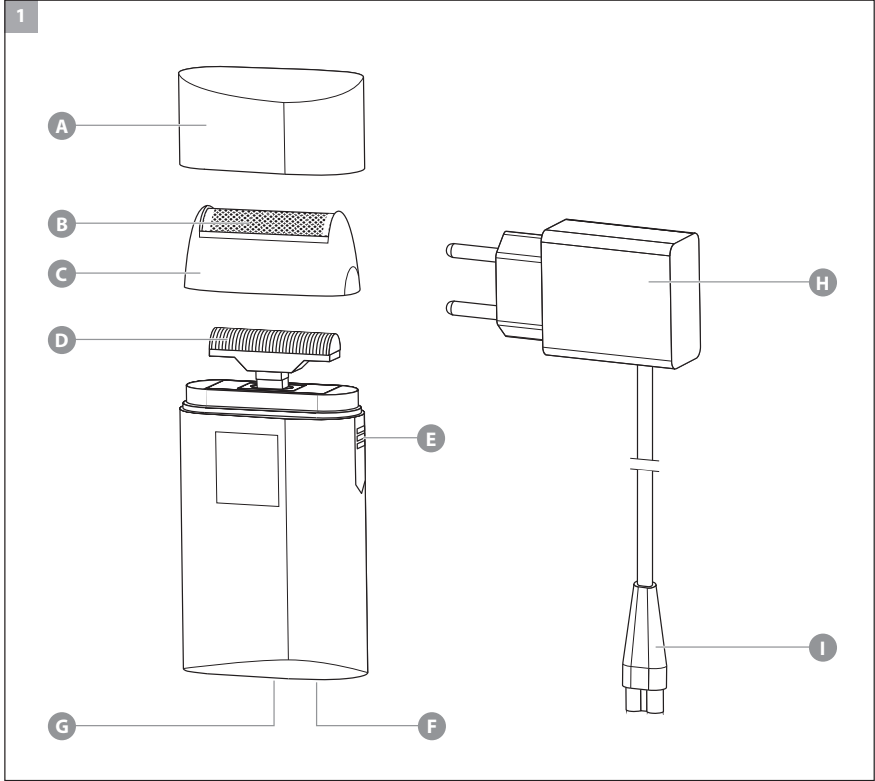
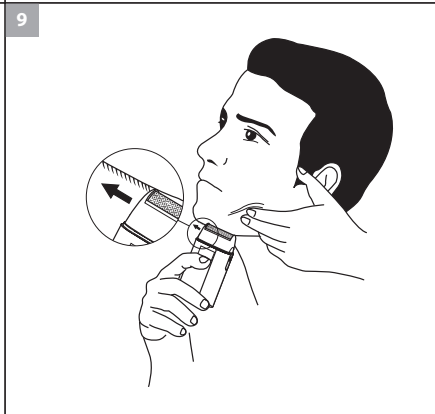
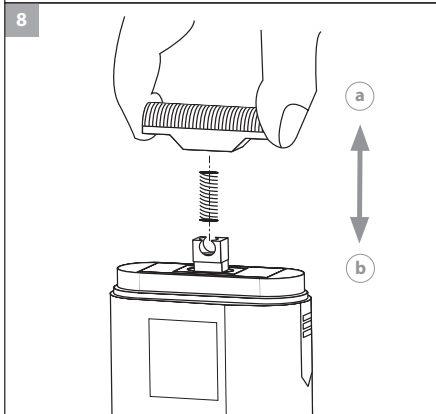
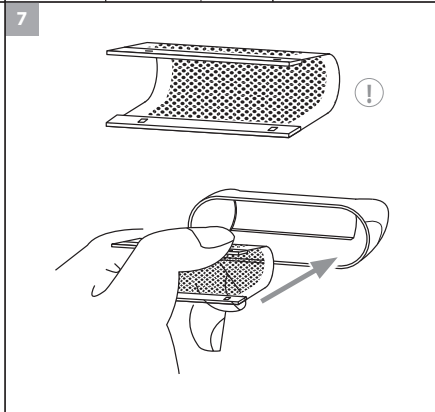
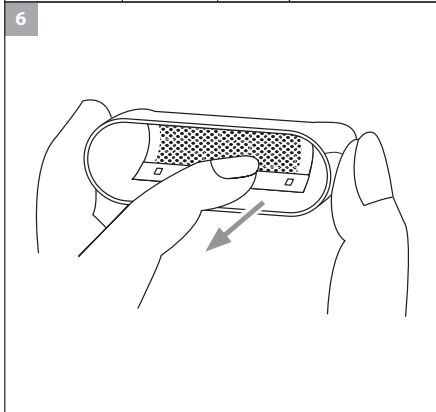
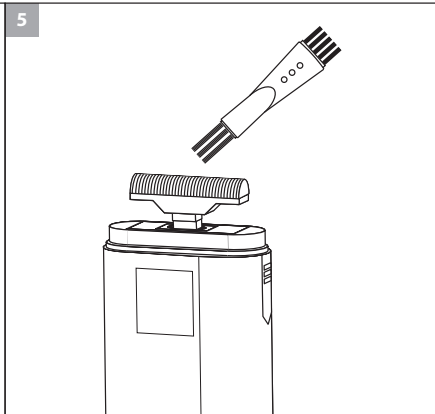
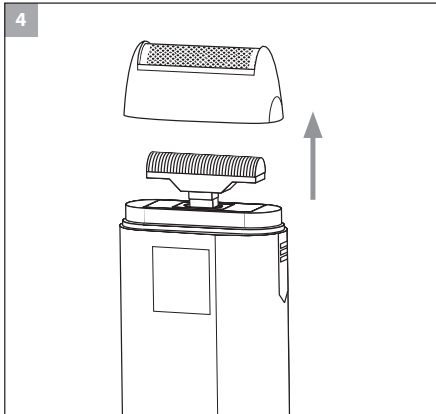


TYPE 3616





Инструкция по использованию Аккумуляторная электробритва, тип 3616

Общие правила техники безопасности



Ознакомьтесь с правилами техники безопасности и соблюдайте их!

Использование по назначению

- Используйте электробритву только для сбривания бороды и усов людей.
- Данный прибор предназначен для некоммерческого использования.

Требования к пользователю

- Перед первым использованием необходимо полностью прочесть данное руководство по эксплуатации и подробно ознакомиться с прибором.
- Данный прибор не рассчитан на использование лицами (включая детей) с ограниченными физическими, сенсорными или умственными способностями, а также с недостаточным опытом или знаниями. Использование этой группой лиц допустимо лишь под наблюдением или под руководством лица, отвечающего за безопасность. Не оставляйте детей без присмотра; нельзя допускать, чтобы они играли с прибором.
- Только для европейского рынка:
Данный прибор может быть использован детьми старше 8 лет и лицами с недостаточными физическими, сенсорными или умственными способностями, а также недостаточным опытом или знаниями только под наблюдением ответственных лиц или же в том случае, если им были разъяснены правила безопасного обращения с прибором и они осознали опасности, исходящие от прибора. Нельзя допускать, чтобы дети играли с прибором. Дети не должны заниматься очисткой и пользовательским обслуживанием без присмотра.
- Храните прибор за пределами досягаемости животных и воздействия погодных явлений.

Опасности



Опасность! Опасность удара электрическим током в случае повреждения прибора/сетевое блока.

- ▶ Не используйте прибор, если он работает ненадлежащим образом, был поврежден или же побывал в воде.
- ▶ Никогда не используйте прибор с поврежденным сетевым кабелем или сетевым блоком.
- ▶ Во избежание опасностей ремонтные работы разрешено проводить только в авторизованном сервисном центре или силами квалифицированного электротехника с использованием оригинальных запчастей.



Опасность! Опасность удара электрическим током в случае проникновения жидкости.

- ▶ Всегда размещайте или храните электроприборы так, чтобы они не могли упасть в воду (например, в раковину). Держите прибор вдали от воды и других жидкостей.
- ▶ Ни в коем случае не дотрагивайтесь до упавшего в воду электроприбора, а также до воды, в которую он упал. Немедленно выньте вилку сетевого кабеля из розетки. Прежде чем вновь включить прибор, проверьте его в сервисном центре.
- ▶ Используйте и храните прибор только в сухих помещениях.



Опасность взрыва!

- ▶ Не пытайтесь заменить аккумуляторы самостоятельно.
- ▶ Разрешается производить замену аккумулятора только на разрешенные производителем типы аккумуляторов, и только в сервисных центрах.
- ▶ Не подвергайте прибор длительному воздействию температур ниже 0 °C или выше +40 °C. Защищайте прибор от прямых солнечных лучей.
- ▶ Никогда не используйте прибор в помещениях с высокой концентрацией аэрозольных распылителей (спреев) или при выделении кислорода.



Опасность! Опасность воспламенения!

- ▶ Не допускайте попадания на прибор аэрозолей/спреев с пометкой «огнеопасно».



Предупреждение! Опасность травмирования при ненадлежащем использовании.

- ▶ Никогда не используйте прибор с поврежденной бритвенной сеткой.



Осторожно! Повреждение вследствие неверного использования.

- ▶ Подключайте сетевой блок питания только к сети с напряжением, указанным на табличке прибора.
- ▶ Используйте только принадлежности, рекомендованные производителем.
- ▶ Для зарядки прибора используйте только сетевой блок питания, входящий в комплект поставки. Для замены неисправного сетевого блока питания используйте только оригинальные запчасти, которые можно приобрести в нашем сервисном центре.
- ▶ Не вставлять и не допускать попадания каких-либо предметов в отверстия прибора.
- ▶ Не держите прибор за сетевой кабель при переноске; вынимая из розетки, держитесь за вилку, а не тяните за кабель или прибор.

- ▶ Не допускайте соприкосновения прибора и сетевого кабеля с горячими поверхностями.
- ▶ Не храните и не пользуйтесь прибором с перекрученным или надломленным сетевым кабелем.

Общие рекомендации по пользованию

Информация к рекомендациям по безопасности и руководству по эксплуатации

- ▶ В дополнение к руководству по эксплуатации следует соблюдать отдельные рекомендации по безопасности и справочные материалы, поставляемые вместе с прибором.
- ▶ Перед первой эксплуатацией прибора необходимо полностью прочесть и понять рекомендации по безопасности и руководство по эксплуатации.
- ▶ Рекомендации по безопасности и руководство по эксплуатации являются неотъемлемой частью изделия, надежно храните их в легкодоступном месте.
- ▶ При передаче прибора третьим лицам передавайте также рекомендации по безопасности и руководство по эксплуатации.

Объяснение символов

На приборе и сетевом блоке питания используются следующие символы:



Символ класса защиты II.



Знак соответствия нормам ЕС (знак CE).



Знак соответствия стандартам UKCA для британского рынка.



Знак Евразийского соответствия (EAC) для Евразийского экономического союза.



Маркировка WEEE, запрещающая утилизацию электрических и электронных приборов вместе с бытовыми отходами.

В наших руководствах по эксплуатации используются следующие символы и сигнальные слова:



ОПАСНОСТЬ

Опасность удара электрическим током, который может повлечь за собой тяжкие телесные повреждения или смерть.



ОПАСНОСТЬ

Опасность взрыва, который может повлечь за собой тяжкие телесные повреждения или смерть.



ОПАСНОСТЬ

Опасность в результате применения воспламеняющихся веществ. В результате пожара возможны тяжелые телесные повреждения или смерть.



ПРЕДУПРЕЖДЕНИЕ

Предупреждение об опасности телесных повреждений или рисках для здоровья.



ВНИМАНИЕ

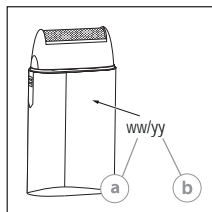
Указание об опасности нанесения материального ущерба.



Полезная информация и советы.

- ▶ Указание выполнить соответствующее действие.
1. Произведите указанные действия в данном порядке.
 - 2.
 - 3.

Фирменная табличка



Дата производства

- Ⓐ Неделя
- Ⓑ Год

Описание изделия

Наименование деталей (рис. 1)

- A** Защитный колпачок
- B** Бритвенная сетка
- C** Режущая головка с бритвенной сеткой
- D** Пластинчатый нож
- E** Выключатель
- F** Индикатор степени заряда
- G** Гнездо прибора
- H** Сетевой блок питания
- I** Штекер прибора

Технические характеристики

Бритва

Привод:	двигатель постоянного тока
Аккумуляторная батарея:	литий-ионный аккумулятор
Время первого заряда аккумулятора:	40 минут
Время заряда аккумулятора:	ок. 90 минут

Длительность работы от аккумулятора: продолжительность работы до 150 минут

Габаритные размеры (Ш x В x Г): 58 x 108 x 26 мм

Вес: ок. 120 г

Уровень звукового давления: макс. 63 дБ(А) на расстоянии 25 см

Вибрация: < 2,5 м/с²

Сетевой блок питания

Производитель: Zhejiang Spearpower Electronic Technology Co., Ltd
No.10 Cheng Da Street, Shui Ge Industrial Zone, Li Shui City, Zhejiang Province 323000, P.R. China (КНР)

Тип: MPS005-050100CG
Вилка европейского стандарта 100–240 В

Входное напряжение: 100–240 В

Входная частота переменного тока: 50/60 Гц

Выходное напряжение: 5,0 В

Выходной ток: 1,0 мА

Выходная мощность: 5,0 Вт

Средняя эффективность при эксплуатации: 76,10 %

Потребляемая мощность при нулевой нагрузке: 0,06 Вт

Тип: MPS005-050100CG
Вилка стандарта Великобритании 100–240 В

Входное напряжение: 100–240 В

Входная частота переменного тока: 50/60 Гц

Выходное напряжение: 5,0 В

Выходной ток: 1,0 мА

Выходная мощность: 5,0 Вт

Средняя эффективность при эксплуатации: 75,58 %

Потребляемая мощность при нулевой нагрузке: 0,06 Вт

Условия эксплуатации

Окружающая среда: от 0 °С до +40 °С

Прибор имеет надежную электроизоляцию и не создает радиопомех. Прибор соответствует требованиям директивы ЕС по электромагнитной совместимости 2014/30/ЕС и директивы о низком напряжении 2014/35/ЕС.

Эксплуатация

Подготовка

 Сохраняйте упаковку прибора для последующего безопасного хранения или транспортировки.

- ▶ Проверьте комплектность поставки.
- ▶ Проверьте все компоненты на возможные повреждения при транспортировке.


Безопасность

 **Осторожно! Опасность повреждений вследствие несоответствующего питающего напряжения.**

- ▶ Эксплуатировать прибор только при напряжении, которое указано на табличке прибора.

Зарядка аккумулятора

1. Выключите прибор с помощью выключателя (рис. 3 ⊕).
2. Вставьте приборный штекер блока питания в гнездо прибора (рис. 2 ⊕).
3. Вставьте вилку блока питания в розетку (рис. 2 ⊕). Начался процесс зарядки.

 · Во время зарядки контрольный индикатор зарядки горит красным.

· Чтобы продлить срок службы аккумуляторных блоков, рекомендуется перезаряжать их только после полной разрядки.


Режим работы от аккумулятора

1. Включите прибор с помощью выключателя, после использования выключите прибор (рис. 3 ⊕/⊙).

Эксплуатация

Бритье с помощью бритвенной сетки

1. Снять защитный колпачок.
2. Включите прибор с помощью выключателя (рис. 3 ⊕).
3. С легким нажатием проводите бритвой вертикально к поверхности кожи, против роста волос (рис. 9). При этом свободной рукой натягивайте кожу таким образом, чтобы поднять щетину.

 **Осторожно! Опасность повреждений из-за неправильного обращения.**

- ▶ Избегайте сильного давления на бритвенную сетку, в противном случае это может привести к ее повреждению.
4. После использования выключите прибор при помощи выключателя (рис. 3 ⊕).
 5. Снова установите защитный колпачок.

Техническое обслуживание



Предупреждение! Опасность травм и материального ущерба при неправильном обращении.

- ▶ Перед началом очистки и технического обслуживания прибора следует отсоединить его от электрической сети.

Очистка и уход



Опасность! Опасность удара электрическим током в случае проникновения жидкости.

- ▶ Не опускайте прибор в воду!
- ▶ Не допускайте проникновения жидкостей внутрь прибора.



Осторожно! Повреждения вследствие воздействия агрессивных химикатов.

Агрессивные химикаты могут повредить прибор и принадлежности.

- ▶ Не используйте растворители или абразивные чистящие средства.

Осторожно! Опасность повреждений из-за неправильной очистки бритвенной сетки.

Ни в коем случае не очищайте бритвенную сетку при помощи щетки для чистки, т. к. это может привести к ее повреждению.

- ▶ Для удаления застрявших волосков постучите режущей головкой с бритвенной сеткой о ровную горизонтальную поверхность и продуйте ее.



- Аксессуары можно приобрести в наших специализированных магазинах.
- Запасные части можно приобрести в наших сервисных центрах.

- ▶ Извлеките режущую головку из корпуса (рис. 4). Для удаления застрявших волосков постучите режущей головкой с бритвенной сеткой о ровную горизонтальную поверхность и продуйте ее. Щеточкой для чистки удалите остатки волос из пластинчатого ножа (рис. 5).
- ▶ Протрите прибор только мягкой, при необходимости слегка влажной тряпкой.
- ▶ После очистки установите защитный колпачок.



Если после длительного использования, несмотря на регулярную очистку, бритва бреет все хуже, следует заменить пластинчатый нож и бритвенную сетку.

Замена пластинчатого ножа и бритвенной сетки

1. Снимите защитный колпачок с режущей головки.
2. Снимите режущую головку с бритвенной сеткой (рис. 4).
3. Извлеките бритвенную сетку из режущей головки (рис. 6).



Осторожно! Опасность повреждений из-за неправильного обращения с бритвенной сеткой.

- ▶ Держите новую бритвенную сетку только за край.
- ▶ Бритвенную сетку можно сгибать, но не перегибать.

4. Вставьте бритвенную сетку до упора в режущую головку (рис. 7).
5. Возьмите пластинчатый нож за край и осторожно высвободите его из крепления (рис. 8 ⊕).
6. Установите новый пластинчатый нож на крепление и прижмите его к нему (рис. 8 ⊙).



Убедитесь, что пружина уложена в крепления!

7. Снова установите режущую головку с бритвенной сеткой. Убедитесь в том, что режущая головка зафиксировалась.
8. Снова установите защитный колпачок на режущую головку.

Поиск и устранение неполадок

Бритва бреет плохо или дергает щетину

Причина: Режущая головка и пластинчатый нож загрязнены.

- ▶ Очистите режущую головку. Если это не устранило проблему, замените режущую головку и пластинчатый нож.

Причина: Бритвенная сетка и пластинчатый нож изношены.

- ▶ Замените бритвенную сетку и пластинчатый нож.

Повреждение кожи

Причина: Поврежденная бритвенная сетка.

- ▶ Проверьте, не была ли повреждена бритвенная сетка во время использования, и при необходимости замените бритвенную сетку.

Контрольный индикатор зарядки не горит

Причина: Гнездо прибора загрязнено.

- ▶ Очистите гнездо прибора.

Причина: неисправность электроснабжения.

- ▶ Проверьте контакт между штепсельной вилкой и розеткой.
- ▶ Проверьте сетевой кабель на наличие повреждений.

Если не удалось устранить проблему с помощью данных рекомендаций, обратитесь в наш сервисный центр. Категорически запрещается самостоятельно ремонтировать прибор!

Утилизация



Осторожно! Вредное воздействие на окружающую среду при неправильной утилизации.

- ▶ Перед утилизацией аккумуляторы следует разрядить!
- ▶ Надлежащая утилизация способствует защите природы и предотвращает возможные вредные воздействия на человека и окружающую среду.

В случае утилизации прибора соблюдайте соответствующие законодательные предписания.

Информация по утилизации электрических и электронных приборов в странах Европейского сообщества:



В странах-членах Европейского сообщества утилизация электрических приборов регулируется национальными предписаниями, базирующимися на директиве ЕС 2012/19/ЕС для отработанных электронных приборов (WEEE). Согласно этой директиве прибор запрещено утилизировать вместе с коммунальными и бытовыми отходами. Прибор бесплатно принимается в местных сборных пунктах и пунктах приема отходов для вторичной переработки. Упаковка изделия выполнена из материалов, подлежащих вторичной переработке. Утилизируйте их экологически безопасным способом и отправляйте на вторичную переработку.



Wahl GmbH
Villinger Straße 4
D-78112 St. Georgen
Germany

www.wahlgbh.com