

WAHL CLIPPER CORPORATION
World Headquarters
P.O. Box 578, Sterling, IL 61081

Wahl (UK) Limited
Sterling House, Clipper Close
Ramsgate, Kent CT12 5GG

Wahl Hungaria Kft
H-9200 Mocsomagyaróvár
Barátság u.6.
Hungary

Wahl Nederland B.V.
Engelenburgstraat 36
7391 AM Twello
Netherlands

Wahl GmbH
Roggenbachweg 9
78089 Unterkirnach,
Germany

Wahl Spain
Fernando Giner de los Ríos 12
46910 Sedavi
Valencia, Spain

WAHL France SAS
10 rue Foch
67450 Mundolsheim
France

WAHL Italia s.r.l.
Via Gobetti 52 - 1° piano
4 0129 Bologna (BO)
Italia

Представительство в РФ и РБ:
ООО УОЛЛ Рус
Ракетный бульвар, д. 16
129164 Москва / Russia (Россия)

Wahl India Grooming Products Pvt Ltd.
B-1002, 10TH Floor, B-Wing
Lotus Corporate Park, Off Jay Coach Flyover
Western Express Highway,
Goregaon-East, Mumbai 400-063.

Wahl Japan
K Building 8F
1-32-11 Yoyogi,
Shibuya-Ku, Tokyo 151-0053, Japan

Wahl Australia PTY LTD
PO Box 456
Acacia Ridge Qld 4110,
Australia

Wahl NZ Limited
PO Box 38 323
Wellington Mail Centre
Lower Hutt 5045, New Zealand

Wahl Clipper Colombia SAS
Calle 140 #11-45 Oficina 518
Bogota Colombia 110111

Wahl Clipper Brasil
Rodovia Geraldo Scavone, 2300
UC 45, Pedregulho,
Jacareí - SP CEP: 12305-490

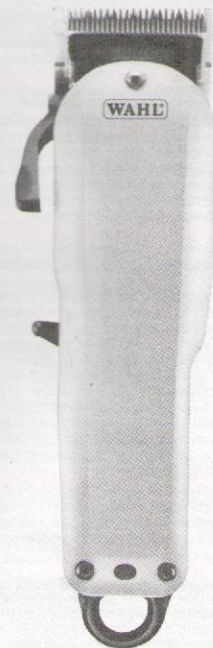
Wahl Argentina
Av. Alvarez Juntas 5655
Buenos Aires (C1407GPK), Argentina

WAHL MEA FZCO.
P.O. Box: 371395,
Dubai Airport Free Zone,
Dubai- U.A.E.

Wahl SE Asia Pte. Ltd.
51 Goldhill Plaza
#12-07
Singapore 308900

Wahl Clipper (Pty) Ltd
PO Box 2916 Bedfordview,
Gauteng 2007 South Africa

© 2021
Wahl® is a registered trademark
of Wahl Clipper Corporation
Revised: 02/21 V1
www.wahlglobal.com



en de fr it es pt nl ar fa da pl ru el fi
sv no hu tr cs sl sk ro bg uk lt lv hr et

CORDLESS CLIPPERS CARE AND MAINTENANCE

part no: 91599-2201
08591.1022

pl Polski

OPIS CZĘŚCI (ZAWARTOŚĆ ZESTAWU MOŻE RÓŻNIĆ SIĘ OD TEJ POKAZANEJ NA OBRAZIE)

A Ostrze I* OFF - 0* F Szczotka do czyszczenia I Płaski grzebień
B Dźwignia stożkowa D Transformator G Olej do ostrzy
C Przełącznik "ON - E Ostrona tarczy H Grzebień prowadzący

UŻYWANIE TRYMERÓW BEZPRZEWODOWYCH/ Z PRZEWODEM DO ŁADOWANIA

Po całkowitym naładowaniu urządzenie można używać bez przewodu. Jeśli poziom baterii jest niski, przewód zasilający należy podłączyć bezpośrednio do urządzenia, aby zapewnić ciągłość działania.

Jeśli bateria jest całkowicie rozładowana, przed zastosowaniem w połączeniu z przewodem zasilającym urządzenie należy ładować przez 1 minutę (WYŁĄCZONE).

W przypadku urządzeń bez podstawy ładującej najpierw podłączyć wtyczkę przewodu zasilającego do maszyny, a następnie do gniazdka. Podczas ładowania upewnić się, że maszyna jest wyłączona (OFF).

W przypadku urządzeń z podstawą ładującą umieścić maszynkę w podstawie tak, aby tabliczka znamionowa była skierowana do przodu. Najpierw podłączyć wtyczkę przewodu zasilającego do podstawy ładującej, a następnie do gniazdka. (Nie wszystkie jednostki są wyposażone w podstawę ładującą).

Do czyszczenia urządzenia należy używać czystej szmatki (suchej lub lekko zwilżonej). Do czyszczenia NIE UŻYWAĆ wybielacza, benzyny ani rozpuszczalników.

WSKAŹNIK LEDOWY

CIĄGLY: Dioda LED będzie w pełni zapalona podczas użytkowania lub gdy bateria osiągnie pełne naładowanie. MIGAJĄCY: Poziom naładowania baterii wynosi około 20%.

PULSUJĄCY: Podczas ładowania dioda LED zacznie pulsować do momentu, gdy bateria będzie całkowicie naładowana. Diody LED będą świecić się w sposób ciągły, gdy bateria zostanie całkowicie naładowana.

Dioda LED urządzenia zamiga szybko 5 razy po wykryciu nadmiernego obciążenia ostrza. Jeśli zostanie to wykryte, urządzenie zablokuje się i nie włączy zasilania. Wyłączyć urządzenie. Sprawdzić zestaw ostrzy pod kątem obecności ości obcych lub zanieczyszczeń. Wyczyścić dokładnie urządzenie, następnie naoliwić ostrza i podłączyć przewód zasilający do urządzenia, aby zresetować stan blokady. Włączyć urządzenie. Jeśli urządzenie ponownie zamiga 5 razy i nie zresetuje się po wykonaniu tych instrukcji, skontaktować się z centrum serwisowym Wahl. Jeśli po zresetowaniu maszyny dioda przestanie migać, odłączyć przewód, aby wznowić pracę bezprzewodową.

ŁADOWANIE BATERII
Przed pierwszym użyciem urządzenie należy ładować przez 2 godzin. Podłączyć przewód zasilający bezpośrednio do urządzenia. Należy upewnić się, że podczas ładowania urządzenie jest WYŁĄCZONE. Zalecenia: baterie należy ładować wyłącznie wtedy, gdy wydajność urządzenia znacznie się pogorszy.

ZASILANIE BATERIAMI

Włączyć urządzenie za pomocą przełącznika wł./wyl., a po użyciu ponownie wyłączyć. Gdy bateria jest w pełni naładowana, z urządzenia można korzystać do 100 minut. (Czas pracy Cordless Senior wynosi maksymalnie 80 min.)

DŹWIGNIA STOŻKOWA (Rysunek 1)

Niektóre urządzenia są wyposażone w regulowaną dźwignię stożkową, która zmienia stopień dokładności strzyżenia. Gdy dźwignia znajduje się w najwyższym położeniu, ostrza wykonują cięcie blisko skóry. Popychając dźwignię w dół stopniowo zwiększa długość strzyżenia.

WYMIANA OSTRZA

Wyłączyć urządzenie za pomocą przełącznika on/off. Odiąć przewód od gniazdka. Odkręcić obie śruby na zestawie ostrzy. (Rysunek 2). Po poluzowaniu śrub, ostrze dolne można wyrównać z górnym ostrzem. Podnieść dźwignię stożkową, ustawiając ostrze na najkrótszą długość strzyżenia. (Rysunek 3a)

1. Koniec zębów górnego ostrza powinien znajdować się w odległości 0,8–1,6 mm od dolnego ostrza. Gwarantuje to, że maszyna do strzyżenia nie tnie zbyt blisko, ani nie pozwala ruchomemu nożowi dotknąć skóry.

2. Skrajnie lewy ząb górnego ostrza musi zakrywać lub znajdować się nieco na lewo od pierwszego małego zęba dolnego ostrza. (Rysunek 3b)

3. Skrajnie prawy ząb górnego ostrza musi dotykać dużego zęba na dolnym ostrzu. (Rysunek 3c)

Po wyrównaniu ostrza unieruchomić śruby.

Poziomy hałas: <70 dB (A)
Wibracje: 5,3 m/s² +/- 15%

ru Русский язык

ОПИСАНИЕ ДЕТАЛЕЙ (СОСТАВ КОМПЛЕКТА МОЖЕТ ОТЛИЧАТЬСЯ ОТ УКАЗАННОГО)

A Нож C Выключатель F Щетка для чистки I Гребень для флеттона
B Рычаг регулировки D Переключник G Масло для смазки ножей
C Защитная насадка E Направляющие гребни H Направляющие гребни

ИСПОЛЬЗОВАНИЕ ПЕРЕЗАРЯЖАЕМЫХ МАШИНОК ДЛЯ СТРИЖКИ СО ШНУРОМ И БЕЗ ШНУРА.
Этот прибор может быть использован без шнура, если он полностью заряжен. Если батарея разряжена, можно подсоединить шнур электропитания непосредственно к прибору и использовать его со шнуром.

• Подключите шнур электропитания к электрической розетке с правильным напряжением.

• Подсоедините шнур электропитания непосредственно к прибору. Убедитесь, что во время зарядки машинка для стрижки находится в режиме «OFF».

• ДЛЯ РАБОТЫ СО ШНУРОМ: вставьте его в разъем внизу прибора. Если батарея была полностью разряжена, подождите, пока прибор зарядится в течение 1 минуты (в режиме «OFF»), прежде чем использовать его со шнуром.

• Можно оставить зарядник подсоединенным к прибору, когда он не используется, чтобы поддерживать полный заряд.

• Чистить прибор необходимо чистой (сухой или слегка влажной) тканевой салфеткой. НЕ ИСПОЛЬЗУЙТЕ для чистки прибора отбеливатель, бензол или растворитель.

ЗАРЯДКА АККУМУЛЯТОРА

Перед первым использованием прибора его необходимо зарядить в течение 3-5 часов. Подсоедините шнур электропитания непосредственно к прибору. Убедитесь, что во время зарядки машинка для стрижки находится в режиме «OFF». Во время зарядки горит индикатор зарядки. Индикатор зарядки начнет мигать, когда батарея почти полностью зарядится, и может погаснуть, когда она будет полностью заряжена.

Рекомендация: батарею необходимо заряжать только тогда, когда работа прибора существенно ухудшается.

РАБОТА ОТ АККУМУЛЯТОРА

Включите прибор, используя переключатель «вкл.-выкл.», а после использования – выключите. При полном заряде аккумулятора прибор может работать до 90 минут. (Модель Cordless Senior – время работы до 70 мин.)

РЫЧАГ РЕГУЛИРОВКИ ДЛИНЫ ВОЛОС (рис. 1)

Некоторые приборы оснащены рычагом для регулировки, который изменяет высоту среза волос. Когда рычаг находится в самом верхнем положении, лезвие обеспечивает наименьшую высоту среза. Нажатие рычага вниз постепенно увеличивает высоту среза.

ЗАМЕНА БЛОКА ЛЕЗВИЙ

Выключите машинку при помощи переключателя «Вкл./Выкл.». Выньте шнур из розетки. Откройте оба винта на блоке лезвий (рис. 2). Когда винты лезвий ослаблены, нижнее лезвие можно выровнять с верхним. Поднимите конический рычаг, поместив лезвие на самую короткую длину стрижки (рис. 3а).

1. Край зубьев верхнего лезвия должен находиться на расстоянии 0,8–1,6 мм от нижнего лезвия. Это гарантирует, что машинка не стрижет слишком коротко и не позволяет движущемуся лезвию касаться кожи.

2. Крайняя левая зазубренность верхнего лезвия должна закрывать или находиться немного левее первой маленькой зазубренности нижнего лезвия (рис. 3б).

3. Крайняя правая зазубренность верхнего лезвия должна касаться большей зазубренности нижнего лезвия (рис. 3с).

Закрутите винты после выравнивания лезвия.

Уровень шума: <70 дБА
Вибрация: 5,3 м/с² +/- 15%

ПЕРЕВОД ОРИГИНАЛЬНЫХ ИНСТРУКЦИЙ

ВАЖНЫЕ ИНСТРУКЦИИ ПО БЕЗОПАСНОМУ ПОЛЬЗОВАНИЮ ИЗДЕЛИЕМ

При пользовании электроприбором необходимо придерживаться элементарных правил безопасности, в том числе перечисленных ниже.

ПЕРЕД ПОЛЬЗОВАНИЕМ ЭЛЕКТРОПРИБОРОМ ИЗУЧИТЬ ВСЕ ИНСТРУКЦИИ.

⚠ ОПАСНО

Для снижения риска травмы или смерти в результате поражения электрическим током:

• ПРЕДУПРЕЖДЕНИЕ: Не допускать попадания на электроприбор жидкости.

- Не пытаться достать электроприбор при его падении в воду. Немедленно вынуть вилку из розетки.
- Не пользоваться электроприбором во время приема ванны или в душе.
- Не размещать и не хранить электроприбор в месте, откуда он может упасть или быть утянут в ванну или раковину.
- Не погружать и не ронять электроприбор в воду и прочие жидкости.
- Немедленно по завершении пользования электроприбором вынуть вилку из розетки, за исключением тех случаев, когда требуется произвести зарядку аккумулятора.
- Перед чисткой электроприбора вынуть вилку из розетки.
- При повреждении шнура электропитания или вилки электроприбора, при его неисправной работе, а также при его падении или повреждении во избежание возникновения опасной ситуации заменить шнур электропитания; замена шнура электропитания производится производителем, сервисным агентом производителя либо иной организацией, в распоряжении которой имеются специалисты, обладающие соответствующей квалификацией.

ЗАМЕНА ЛИТИЙ-ИОННОГО АККУМУЛЯТОРА

Для замены аккумулятора машинку для стрижки волос или триммер отправить в исправном состоянии, в ближайший филиал Wahl Clipper Corporation или воспользоваться услугами специалиста, обладающего соответствующей квалификацией.

В целях безопасности заменять только на аккумулятор оригинального производителя, аналоги не использовать.

Не пытаться извлечь аккумулятор. При разборке, повреждении, а также при воздействии воды или высокой температуры литий-ионный аккумулятор может взорваться, воспламениться и/или вызвать ожоги.

⚠ ПРЕДУПРЕЖДЕНИЕ

Для снижения риска ожогов, пожара, поражения электрическим током или нанесения травмы человеку:

- Дети, в возрасте 14 лет и старше, а также лица с ограниченными физическими, сенсорными или умственными способностями либо не обладающие необходимыми опытом и знаниями могут пользоваться данным электроприбором, но при условии, что они находятся под присмотром или проинструк-

40

- Удалять остатки волос с корпуса и ножевого блока при помощи щетки для чистки, предварительно снимая насадку-гребень.
- Для протирания электроприбора использовать только мягкую, слегка влажную тряпку.
- Для смазки ножевого блока применять специальное масло для ножевого блока (см. раздел «Чистка и уход»).
- Если несмотря на регулярную чистку и смазку после длительного пользования ножевым блоком наблюдается снижение его рабочих характеристик, ножевой блок необходимо заменить.

• СОХРАНИТЬ ДАННЫЕ ИНСТРУКЦИИ

ТОЛЬКО ДЛЯ КОММЕРЧЕСКОГО ПОЛЬЗОВАНИЯ

Машинки для стрижки волос предназначены исключительно для стрижки людей (волосы, борода, брови).

Тримминг животных необходимо проводить при помощи машинки для стрижки животных (волосистой покров, шерсть).

• ЗАРЯДКА АККУМУЛЯТОРА

1. Перед первым использованием электроприбора произвести полную зарядку аккумулятора.
2. Подсоединить адаптер к электроприбору. ВО ВРЕМЯ ЗАРЯДКИ АККУМУЛЯТОРА ВЫКЛЮЧАТЕЛЬ ЭЛЕКТРОПРИБОРА ДОЛЖЕН НАХОДИТЬСЯ В ПОЛОЖЕНИИ «OFF - 0».
3. Вставить вилку адаптера в любую электрическую розетку, находящуюся под соответствующим напряжением.
4. При низком уровне заряда аккумулятора необходимо подсоединить электроприбор к адаптеру и вставить вилку адаптера в розетку: таким образом будет обеспечено наличие необходимого уровня заряда при следующем использовании электроприбора. Адаптер предназначен для непрерывной зарядки аккумулятора, избыточная зарядка при этом не происходит.

• УСТРАНЕНИЕ СБОЕВ В РАБОТЕ

Если не происходит зарядка аккумулятора, до сдачи электроприбора в ремонт выполнить следующее:

1. Проверить наличие напряжения в розетке посредством подключения другого электроприбора.
2. Убедиться в том, что розетка не подключена к выключателю освещения: в этом случае при выключении освещения розетка отключается от электросети.
3. Проверить правильность подсоединения электроприбора к адаптеру и крепость всех соединений; убедиться в том, что выключатель электроприбора находится в положении «OFF - 0».
4. Если электросеть оборудована общим сетевым выключателем, то при отключении электроэнергии при помощи данного выключателя рекомендуется отсоединить электроприбор от зарядного устройства. Аккумулятор электроприбора, подключенного к обесточенной розетке или зарядному устройству, отключенному от электросети, быстро разряжается.
5. Если электроприбор не функционирует при полностью заряженном аккумуляторе, включить электроприбор (перевести выключатель в положение «ON - I») и пальцами руки растолкать ножи. (Ножи могут временно заклинить при пересыхании масла между ними).

Ножевой блок плохо режет или выдирает волосы.

- Причина: ножевой блок загрязнен или изношен.
- Произвести чистку и смазку ножевого блока. Если таким образом неисправность не устранится, заменить ножевой блок.

Травма кожи

- Причина: чрезмерное давление на кожу.
- При сближении ножей с кожей уменьшать давление.
- Причина: ножевой блок поврежден.
- Проверить края ножей на наличие повреждений и при необходимости заменить ножевой блок.
- Причина: ножевой блок не отрегулирован.
- Отрегулировать ножевой блок в соответствии с инструкциями.

При использовании электроприбором аккумулятора быстро разряжается

- Причина: существенно ускорить зарядку аккумулятора может сильное загрязнение ножевого блока и отсутствия смазки!
- Произвести тщательную чистку и смазку ножевого блока. Если при чистом и смазанном ножевом блоке аккумулятор по-прежнему быстро разряжается, возможно, срок службы аккумулятора истекает.
- Причина: неточные показания индикатора уровня заряда аккумулятора.
- Полностью разрядить аккумулятор. Затем полностью его зарядить за один сеанс зарядки.

УТИЛИЗАЦИЯ ЛИТИЕВОГО АККУМУЛЯТОРА

42

тированы в отношении безопасного пользования электроприбором лицом, отвечающим за их безопасность, и понимают опасность, связанные с использованием электроприбором. Дети не должны играть с электроприбором и поэтому должны находиться под присмотром. Не позволять детям проводить чистку, техническое обслуживание и ремонт электроприбора без присмотра взрослых.

ПРЕДУПРЕЖДЕНИЕ! ОБРАЩАТЬСЯ ОСТОРОЖНО! ПРИ НЕПРАВИЛЬНОМ ОБРАЩЕНИИ ВОЗМОЖНО ПОЛУЧЕНИЕ ТРАВМ

- При продолжительном пользовании электроприбором ножи могут сильно нагреваться.
- Зарядку электроприбора производить только с использованием зарядного устройства, входящего в комплект.
- Использование других шнуров с подставкой для зарядки может привести к серьезной травме в результате поражения электрическим током.

• Неисправное зарядное устройство заменять только на зарядное устройство оригинального производителя, которое можно заказать в одном из наших сервисных центров.

- Не пользоваться насадками, не указанными производителем.
- Не ронять или вставлять какие бы то ни было предметы в какие бы то ни было отверстия электроприбора.
- При необходимости перенести электроприбор не держать его за шнур электропитания, не использовать шнур электропитания в качестве ручки.
- При отключении электроприбора от электросети не тянуть за шнур электропитания или за сам электроприбор.
- Не наматывать шнур электропитания на электроприбор.
- Не позволять шнуру электропитания и электроприбору соприкасаться с горячими поверхностями.
- При зарядке или хранении электроприбора не допускать скручивания шнура электропитания.
- Во избежание пожара, взрыва, получения ожогов не разбивать, разбирать электроприбор, не нагревать электроприбор до температуры, превышающей 100°C (212°F), не подвергать электроприбор воздействию огня.
- Использовать электроприбор только по назначению в соответствии с настоящим руководством по эксплуатации.
- Не размещать и не оставлять электроприбор во время пользования в местах, где он может быть поврежден животными или подвергнуться воздействию неблагоприятных погодных условий.
- Не пользоваться электроприбором вне помещения, а также в местах использования аэрозолей (спреев).
- Не пользоваться электроприбором в случае повреждения ножа или насадки, так как это может привести к травме лица.
- Обязательно выключать электроприбор при уборке на хранение, так как производимая электроприбором вибрация может привести к его падению.

⚠ ВНИМАНИЕ! ОПАСНОСТЬ ПОВРЕЖДЕНИЯ СИЛЬНОДЕЙСТВУЮЩИМИ ХИМИКАТАМИ

Сильнодействующие химикаты могут повредить электроприбор и его принадлежности.

- Не применять растворители или абразивные средства.
- Применять только чистящие средства и масло для ножевого блока, рекомендованные к использованию производителем.
- Гигиенический спрей и масло для ножевого блока можно приобрести у дилера или в нашем сервисном центре.

41

Не утилизировать данное изделие, в том числе литиевый аккумулятор, в качестве обычных бытовых отходов.

Данное изделие необходимо передать в отдел обслуживания клиентов Wahl, где предоставляются услуги утилизации, либо доставить в местный пункт приема отходов, где изделие будет подготовлено к утилизации в соответствии с требованиями безопасности и откуда изделие будет отправлено на утилизацию соответствующим способом.



Данная маркировка обозначает то, что на всей территории ЕС не рекомендуется утилизировать данное изделие в качестве бытовых отходов. Утилизировать данное изделие ответственным образом, в целях предотвращения возможного вреда окружающей среде или здоровью людей в связи с неконтролируемым обращением с отходами, а также для содействия экологически безопасному повторному использованию материальных ресурсов. Для возврата поддержанного устройства просим вас воспользоваться услугами систем возврата и приема или обратиться в пункт розничной торговли, в котором изделие было приобретено. Указанными организациями данное изделие будет отправлено на экологически безопасную утилизацию.

ПОЛЬЗОВАНИЕ ЭЛЕКТРОПРИБОРОМ С ПОДКЛЮЧЕНИЕМ / БЕЗ ПОДКЛЮЧЕНИЯ К ЭЛЕКТРОСЕТИ (АККУМУЛЯТОР)

- При низком уровне заряда аккумулятора можно продолжать пользование электроприбором, подключив адаптер непосредственно к электроприбору.
- Вставить вилку адаптера в розетку, находящуюся под соответствующим напряжением.
- Подсоединить адаптер непосредственно к электроприбору. Перед зарядкой убедиться в том, что машинка выключена (выключатель находится в положении «OFF - 0»).
- Для ПОДКЛЮЧЕНИЯ ЭЛЕКТРОПРИБОРА К ЭЛЕКТРОСЕТИ подсоединить адаптер к электроприбору (гнездо, расположенное в нижней части электроприбора). Если аккумулятор полностью разряжен, перед использованием электроприбором произвести зарядку аккумулятора в течение 1 мин (электроприбор должен быть выключен, т. е. выключатель должен находиться в положении «OFF - 0»).
- Для сохранения полного заряда можно не отключать зарядное устройство от электроприбора, когда он не используется.

• ЧИСТКА И УХОД

- После каждого использования при помощи щетки для чистки удалять остатки волос с ножевого блока и корпуса машинки.
- Регулярно смазывать ножевой блок. Это необходимо для сохранения его рабочих характеристик и обеспечения долгого срока службы. Использовать исключительно масло для ножей Wahl Clipper. Масло Wahl Clipper для ножей разработано специально для ножей Wahl Clipper. Применение любого другого смазочного средства может привести к повреждению ножей и всей машинки, а также повлечь за собой недействительность гарантии на электроприбор.
- Смазывать ножевой блок по методу трех точек: нанести по одной капле масла Wahl по центру и краям подвижного верхнего ножа (рис. 1А); включить электроприбор для распределения масла. Периодически смазывать плиту ножа (рис. 1В). При нанесении избыточного количества масла — удалить (стереть) избыток. Для протирания электроприбора использовать только мягкую тряпку (тряпку можно немного смочить водой). Не применять растворители или абразивные средства! При чистке электроприбора НЕ ПРИМЕНЯТЬ отбеливатели, бензол, растворители.
- Недостаточный уход за ножевым блоком может привести к существенному сокращению срока службы.
- Не допускать скручивания или повреждения шнура электропитания. При уборке электроприбора на хранение сматывать шнур в катушку. При наматывании шнура на электроприбор может возникнуть дополнительная нагрузка на шнур, что с течением времени может привести к отсоединению проводов и (или) короткому замыканию.

⚠ ОПАСНО

Опасность поражения электрическим током, что может привести к серьезной физической травме или смерти.

⚠ ПРЕДУПРЕЖДЕНИЕ

Предупреждение в отношении возможности получения физической травмы и угрозы здоровью.

⚠ ВНИМАНИЕ

Информация об опасности существенного повреждения изделия.

ⓘ Примечание, содержащее полезную информацию.

43